



CAP
MÉTIERS
Nouvelle-Aquitaine

Cap
sur
l'Essentiel

2019



LES PARCOURS VAE
en Nouvelle-Aquitaine
en 2017



Quelques chiffres ❀

+ de 6 800
personnes reçues
dans les PRC pour un
entretien conseil VAE
en 2017 en Nouvelle-
Aquitaine

❀
Une relative stabilité
du nombre d'entretiens
conseil en 1 an

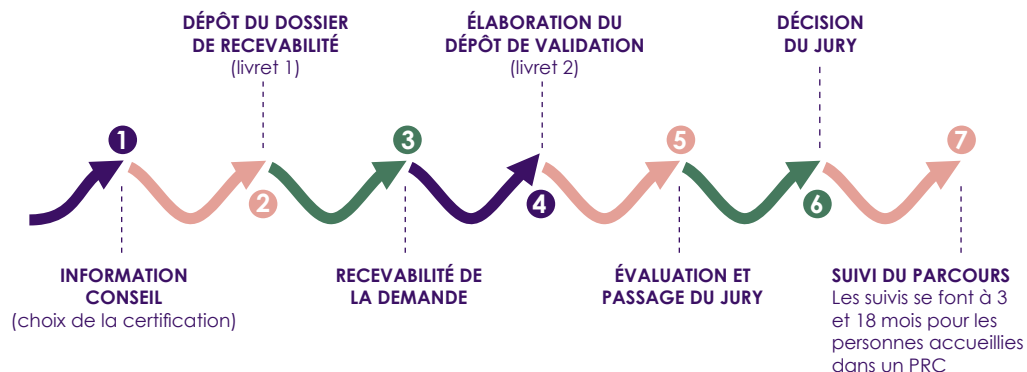
**+ d'1 demande
VAE sur 3**

provient du conseil
d'un prescripteur
(Pôle emploi, Mission
locale, Cap Emploi)

29% des demandes
font suite à la recherche
d'informations
(internet, presse, etc.)
**par le candidat lui-
même** ❀



Les étapes d'un parcours VAE



Profil type (entretien conseil PRC)



68% sont
des femmes



48% sont
demandeurs d'emploi

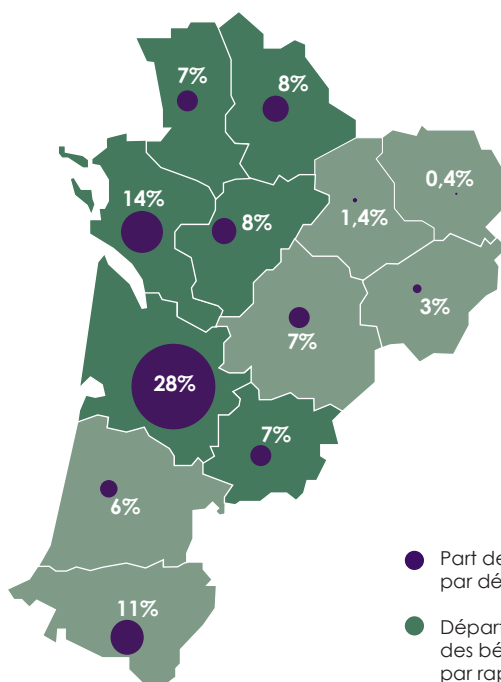


22% sont issues du secteur
Santé humaine - Action sociale



40 ans est la
moyenne d'âge

Part des bénéficiaires par département :



40% ont un
niveau V et infra



28% résident
en Gironde



14% en
Charente-Maritime

● Part des bénéficiaires
par département

● Départements dans lesquels la part
des bénéficiaires est sur-représentée
par rapport à la répartition régionale
de la population active

Les objectifs des démarches VAE



29 % visent un niveau III lors des entretiens conseils et **28 % un niveau V**

15% des bénéficiaires ciblent des certifications de niveau inférieur à leur niveau actuel de qualification et **25%** un niveau équivalent.

Les personnes ne recherchent pas uniquement une progression de leur niveau de formation, mais probablement aussi l'acquisition d'une certification dans leur domaine d'activité.

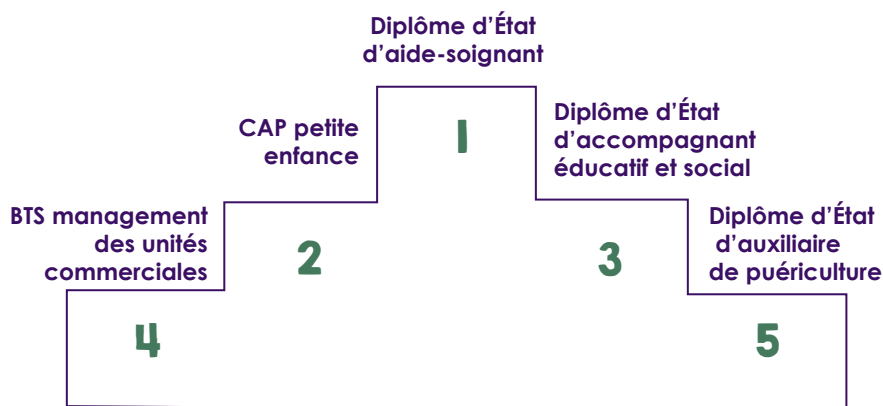


1 270 certifications différentes visées



dont **14%** hors Région (diplômes universitaires essentiellement)

Les 5 certifications les plus visées lors d'un conseil VAE en PRC



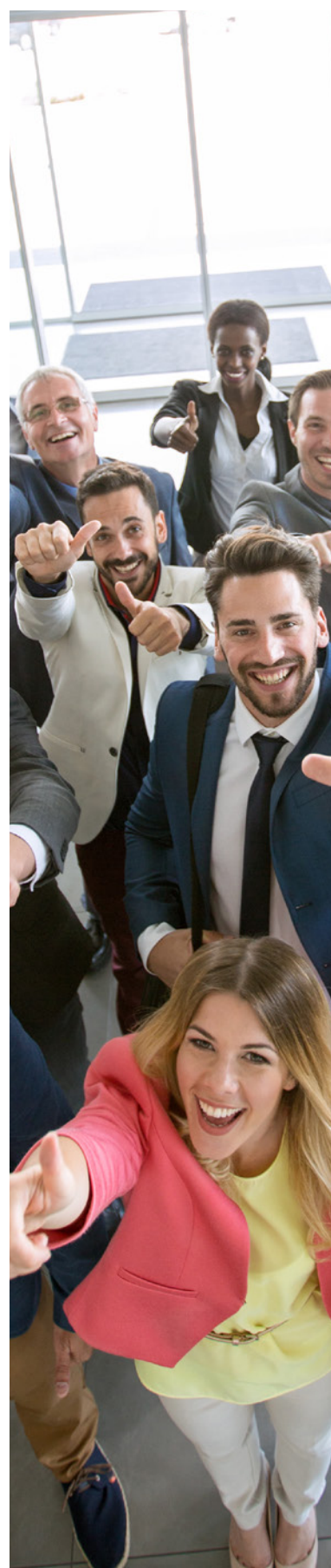
Certifications les + visées par les femmes

1. DE Aide-Soignant
2. CAP Petite Enfance
3. DE Accompagnement éducatif et social
4. DE Auxiliaire de puériculture
5. BTS Management des Unités Commerciales



Certifications les + visées par les hommes

1. BTS Management des Unités Commerciales
2. DE Moniteur Educateur
3. BTS Négociation Relation Client
4. Bac Pro Commerce
5. Bac Pro Logistique

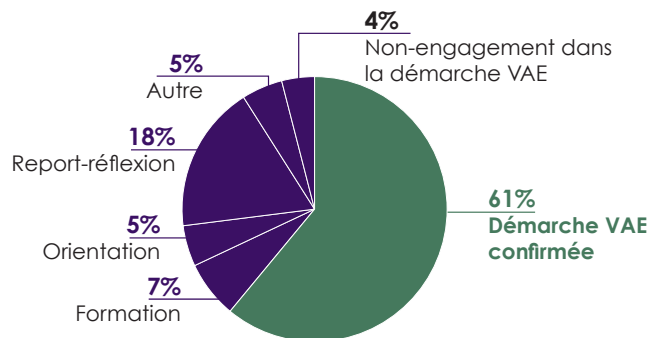


Quelques chiffres ❖

6 bénéficiaires sur 10 reçus dans les PRC néo-aquitains souhaitent **confirmer leur démarche VAE** à l'issue de leur entretien



L'issue de l'entretien conseil dans le PRC



Les personnes en CDI confirment davantage leur démarche (64 %) que les demandeurs d'emplois (59 %).

Les personnes de niveaux V et IV confirment davantage leur démarche : respectivement 65 % et 60 %, contre 52 % des niveaux I et II et 55 % des niveaux III.

La situation à 3 mois des personnes reçues en entretien

Plus de 1 200 personnes ont répondu à l'enquête de suivi à 3 mois après leur entretien conseil PRC.

À 3 mois, **38%** ont abandonné

- 19% pour des raisons personnelles
- 18% car ils ont trouvé un emploi
- 11% car la candidature ne remplissait pas les conditions
- 9% par manque de disponibilité du candidat
- 8% privilégient la formation

À 3 mois, **62%** ont poursuivi leur démarche

- 35% ont pris contact avec l'organisme valideur
- 30% ont déposé un Livret 1
 - 35% ont une demande recevable
 - 5% ont une demande irrecevable
 - 60% sont en attente
- 31% rédigent leur livret 2
- 1,5% ont déposé un Livret 2
- 2,5% sont ou vont passer en jury

Profil type (Livret 1)



74% sont des femmes



48% sont de niveau V et infra



40 ans est la moyenne d'âge



67,5% de salariés



30% résident en Gironde

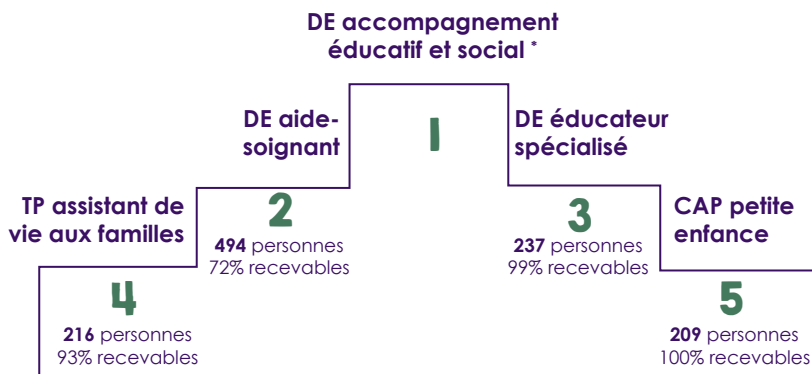


11,5% en Charente-Martitime

Les 5 certifications les plus ciblées lors d'un dépôt de Livret 1



Les diplômes de l'**Education Nationale**, de la **DRJSCS sanitaire et social**, puis les **Titres du Ministère de l'Emploi** sont les plus ciblés.



* Différentes options :

- Accompagnement vie à domicile : 340 personnes, 82% recevables
- Accompagnement à la vie en structure : 152 personnes, 65% recevabilité
- Accompagnement à l'éducation inclusive & à la vie ordinaire : 52 personnes, 58% recevables.

La recevabilité diffère selon le genre (plus favorable pour les hommes), **l'âge** (plus favorable pour les + de 40 ans), **et les certifications visées** (+ élevée pour les candidats visant une certification en dehors du champ sanitaire et social).

À noter : l'impact du statut n'a pu être mesuré en raison de données trop partielles.

Profil type (Jury)



75% sont des femmes



54% sont de niveau V et infra



41 ans est la moyenne d'âge



65% de salariés*



29% résident en Gironde



12% en Charente-Martitime

- **20,5 %** parviennent à se présenter en jury dans les **6 premiers mois**
- **36%** y parviennent entre 7 et 12 mois et **36 % entre 12 et 24 mois**
- **7,5%** mettent **plus de 24 mois**

À noter : les validations totales sont plus fréquentes entre 6 et 24 mois. Lorsque le délai est supérieur à 24 mois, les refus sont plus fréquents.

* En 2016, la part des candidats salariés présentés en jury était plus importante (82%)

Quelques chiffres

Près de 6 000 personnes ont déposé un dossier de recevabilité (livret 1) en 2017 auprès des certificateurs néo-aquitains

Les 5 certifications les plus demandées en 2017 en Nouvelle-Aquitaine concernent le **domaine sanitaire et social**

90% **Taux de recevabilité moyen** des candidats ayant déposé un Livret 1 en Nouvelle-Aquitaine en 2017

Hausse du taux de recevabilité entre 2016 et 2017 en Nouvelle-Aquitaine : **+ 2 points**

Plus de 3 300 candidats présentés en jury en 2017 en Nouvelle-Aquitaine

Délai moyen entre la **recevabilité positive** et le **passage en jury** :

12 mois



Les résultats de jury : 55% de validations totales

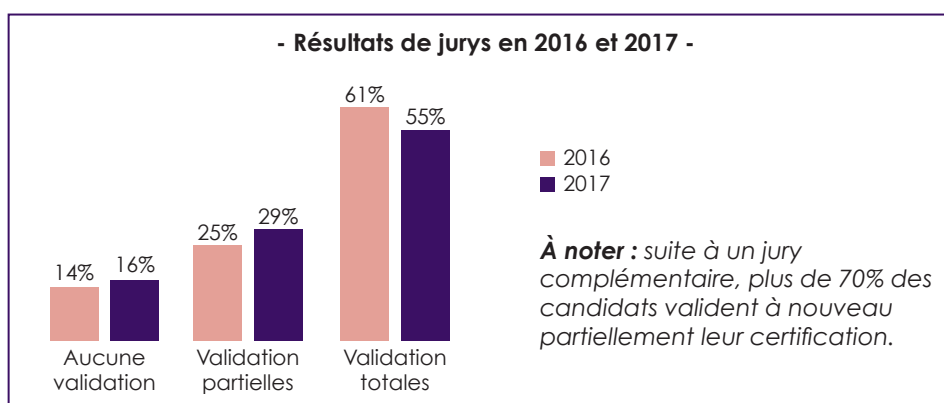
La validation totale est plus fréquente pour :

- les hommes,
- les candidats détenant un niveau III et plus
- les certifications visées de niveaux V.

La validation partielle est beaucoup plus fréquente pour :

- les femmes,
- les personnes de - de 27 ans,
- sur des certifications de niveaux I et II,
- les diplômes de la DRDJSCS santé-social (en particulier DE Aide-Soignant et DE Auxiliaire de puériculture)

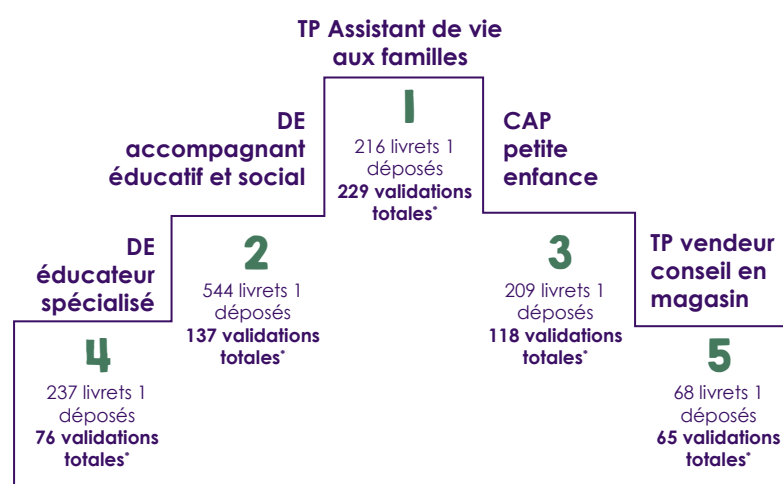
À noter : l'impact du statut n'a pu être mesuré en raison de données trop partielles.



Les 5 certifications les plus délivrées en 2017 en Nouvelle-Aquitaine



Ces 5 certifications représentent **près de 35 %** des certifications délivrées en 2017 par la VAE en Nouvelle-Aquitaine.



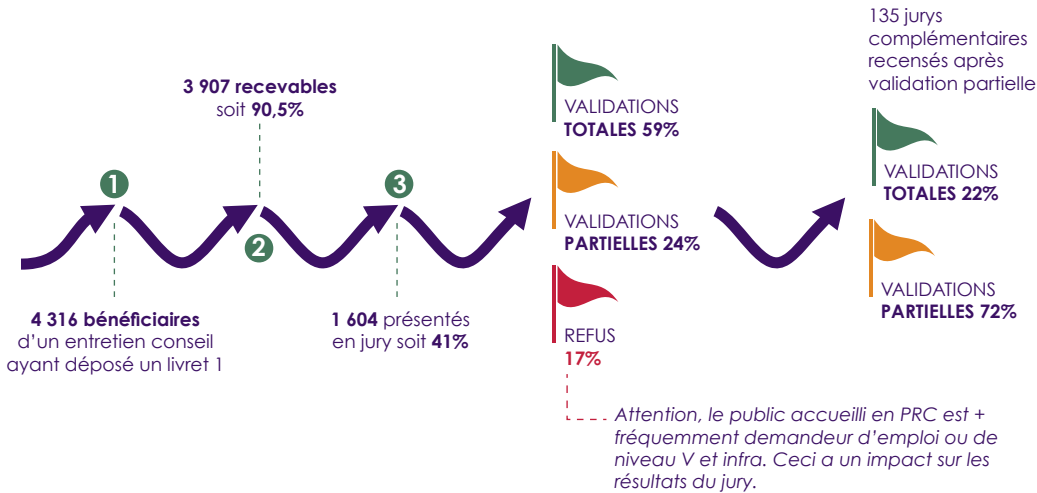
Les certifications les plus demandées ne sont pas nécessairement les plus validées.

*** Attention !** Il ne faut pas comparer les éléments de livret 1 et de jury, une personne présentée en jury en 2017 peut avoir déposé son dossier auparavant. En effet, pour chaque individu, les étapes ne se produisent pas forcément durant l'année courante. Aussi, il n'est pas pertinent de calculer des ratios entre chaque étape.

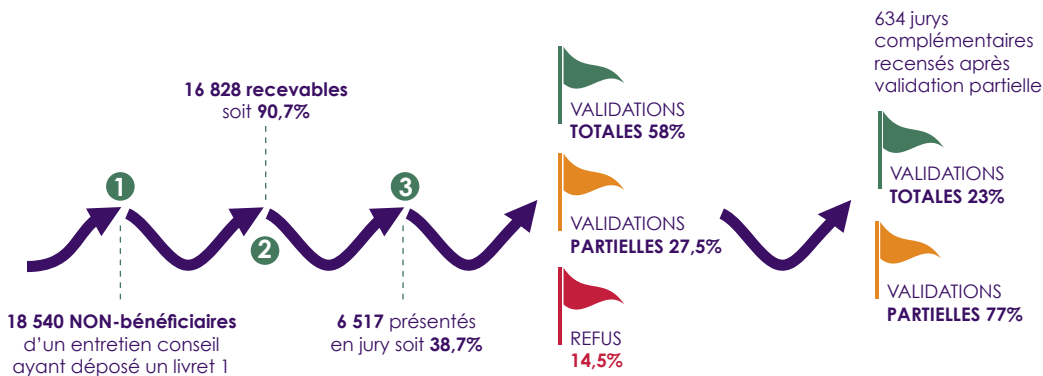


Parcours de plus de 22 000 candidats de l'entretien conseil PRC au jury (2014-2017)

Parcours des 4 320 bénéficiaires d'un entretien conseil PRC



Parcours des 18 540 non-bénéficiaires d'un entretien conseil PRC



À partir des données disponibles, sur cet échantillon de candidats, il semble que les candidats Néo- Aquitains ayant recours à un Point Relais Conseil :

- Se présenteraient plus en jury que les autres : 41 %, contre 38,7 % des non bénéficiaires d'un entretien conseil; respectivement 39,5 % contre 36 % en écartant les formations du sanitaire et social.
- Une fois en jury, le taux de validation totale est très légèrement supérieur pour les candidats passés dans un PRC (59 %, contre 58 % pour les autres). Les bénéficiaires d'un entretien conseil PRC obtiendraient également moins de validations partielles, mais un peu plus de refus que les autres.

Hypothèses explicatives...

Les candidats visant une certification du **domaine du commerce** sont proportionnellement **plus nombreux à être reçus par un PRC** (17 %, contre 10 % hors PRC). A l'inverse, ceux visant une certification du **domaine sanitaire et social** sont proportionnellement **moins nombreux** (37 %, contre 53 %).

Ceci pourrait avoir en partie un **impact sur les résultats en jury**, puisque les candidats positionnés sur des certifications du domaine santé-social affichent des taux de validation totale largement inférieurs à la moyenne et plus de validations partielles.

Par ailleurs, les candidats reçus en PRC **sont plus souvent demandeurs d'emploi**. Or nous avons pu observer que les demandeurs d'emploi obtiennent plus fréquemment que les salariés un **refus de validation**.

Les candidats de **niveaux V et infra**, également plus reçus en PRC, ont plus fréquemment des **refus de validation**.

Enfin, ils viseraient plus souvent un niveau de formation élevé (plus souvent un niveau III de formation), alors qu'ils détiennent plus souvent un niveau de formation inférieur que ceux n'ayant pas bénéficié d'entretien conseil.

Quelques chiffres... ❖

Des délais d'accès à la VAE **fortement réduits** depuis 2016

Délai moyen entre l'**entretien conseil** dans un PRC et le **dépôt d'un dossier** de recevabilité :

6,5 mois

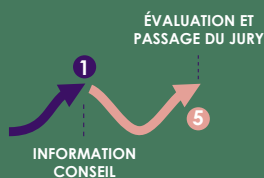
(8,5 mois en 2016)



Délai moyen entre l'**entretien conseil** dans un PRC et le **1^{er} passage en jury** :

14 mois

(19,5 mois en 2016)



L'analyse repose sur les données 2014 à 2017, disponibles chez les PRC et Certificateurs*

Des chiffres qui reflètent donc une réalité partielle, mais cet échantillon permet néanmoins d'observer des tendances et d'objectiver les parcours des individus.

Constats

- Un nombre de certifiés encore faible au regard du potentiel estimé de candidats, et sur une faible diversité de certifications.
- Des modalités de parcours qui varient en fonction des individus. Le fait d'être accompagné ou de bénéficier d'un entretien conseil en PRC sont autant de facteurs qui peuvent influencer les parcours.

Ces constats **invitent à chercher des solutions pour aller jusqu'au bout de la démarche, dans des délais « courts »**, avec une offre de service information-conseil sur l'ensemble du territoire associée à un service d'accompagnement tout au long du parcours.

À noter : les évolutions législatives récentes renforcent la VAE dans son objectif de construction d'un parcours d'accès à la certification. L'ingénierie des certifications par blocs de compétences devrait permettre de donner une réponse plus rapide aux candidats.

* La correspondance est établie à l'aide de l'identifiant candidat (construit à partir du nom, prénom, date de naissance et code postal). Les risques de perte d'information sont donc importants et ces données forcément partielles (données non exhaustives, erreurs de saisie, etc).

Plusieurs études ont été réalisées par l'Observatoire des parcours VAE en Nouvelle-Aquitaine.

Ce « Cap sur l'essentiel » synthétise l'ensemble des résultats des travaux 2018 réalisés par Cap Métiers Nouvelle-Aquitaine :

- Tableau de bord sur les bénéficiaires des Points Régionaux Conseil en Nouvelle-Aquitaine en 2017.
- Tableau de bord sur la certification et les parcours VAE en Nouvelle-Aquitaine.



Siège social
Centre régional Vincent Merle
102 avenue de Canéjan 33600 Pessac



Site Poitiers
42 rue du Rondy
86000 Poitiers



Site Limoges
13 cours Jourdan
87000 Limoges



Site La Rochelle
15 rue Alsace Lorraine
17044 La Rochelle cedex 1



Sources : Cap Métiers Nouvelle-Aquitaine. Toute utilisation des informations de ce document doit indiquer la mention « Cap sur l'essentiel - Les Parcours VAE en Nouvelle-Aquitaine en 2017, Cap Métiers Nouvelle-Aquitaine, juin 2019 ».

Cap Métiers Nouvelle-Aquitaine : SIREN : 839527 660 - IPNS / Ne pas jeter sur la voie publique / Photos : Adobe Stock / Edition Juin 2019